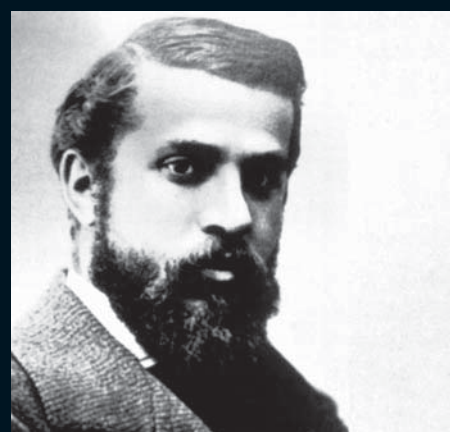


Gaudí, interiorista

L'altre vessant del modernista més conegut

En l'obra d'Antoni Gaudí no hi ha ruptura entre estructura i decoració o divorci entre arquitectura i escultura. La demostració d'aquesta simbiosi d'aquestes disciplines és que va arribar a concebre una cadira anatòmica totalment escultòrica, una baula condicionada a la mà o una xemeneia en la qual el fum tomballeja contra les parets. Gaudí va fondre estructura i decoració, cercant la funcionalitat a més de la bellesa estètica. El més fascinant d'aquest gran artista és que aquestes dues facetes, no esdevenen etapes disperses de la seva evolució, sinó que juntes representen la integració i l'equilibri amb què esbossava i feia realitat les seves propostes.



Els mobles i els objectes decoratius de Gaudí no poden ser considerats com a peces soltes o aïllades del context en què foren inserides. Totes varen ser ideades per formar part d'un conjunt i respondre a la mateixa lògica, a les mateixes exigències i regles de disseny que les seves construccions; les seves obres arquitectòniques són com objectes, i els seus dissenys d'objectes són com arquitectures.

Gaudí va realitzar amb mirament una immensa varietat d'objectes que, per la seva riquesa, configuren un repertori realment impressionant: armaris, taules, cadires, bancs, paravents, vidrieres, finestres, baules, portes, espieres, reixes, cabines d'ascensor i làmpades, entre molts altres objectes.

LES ETAPES GAUDINIANES

En la persona i personatge de Gaudí es perceben dos moments diferenciats en base a l'evolució del mobiliari que va realitzar: la primera recull encara l'herència del segle

XIX, amb estil eclèctic, com és comprovable en el mobiliari de la capella del Marqués de Comillas de Santander i en el que vesteix el Palau Güell de Barcelona. Però a mesura que Gaudí té idees més sintètiques i analítiques, i la seva personalitat es va definint, va abandonant els estils neoclàssics i medievalistes per projectar una obra més austera i funcional, que s'acomoda a les característiques físiques del cos humà. En aquesta segona etapa, les barroques i ostentoses formes inicials deixen pas a altres de més simples, d'inspiració organiscista i que resulten més còmodes per als qui van adreçades.

En ambdós períodes s'evidencia que Gaudí mai separa projecte i construcció. L'encaix no és aleatori en les diferents parts que componen els seus mobles. La manera d'engalzar els braços d'una cadira amb el respalller o aquest amb el seient sempre se soluciona gràcies a un gran coneixement de l'ofici i fent ús de noves fórmules constructives que

s'escapen de la tradició. Gaudí es permet algunes, per exemple, incorporar el ferro com a element de subjecció o ornamentacions amb la col·laboració d'Eudald Puní.

Paral·lelament, Gaudí s'allunya de l'historicisme i el decoratiu esteticista floral i japonitzant per replantejar estructuralment i formalment el moble. Algunes peces, com el despatx de la Casa Calvet, el menjador de la Casa Batlló i les gran butaques de la Casa Milà, trenquen amb la tradició formal del mobles d'ebanista i plantegen una tipologia de seient inèdit fins al moment, el qual busca les formes torcejades. Així, Gaudí evitava les arestes, suavitzava les cantoneres i feia que totes les parts que tenien una relació amb el cos s'ajustessin a la morfologia humana.

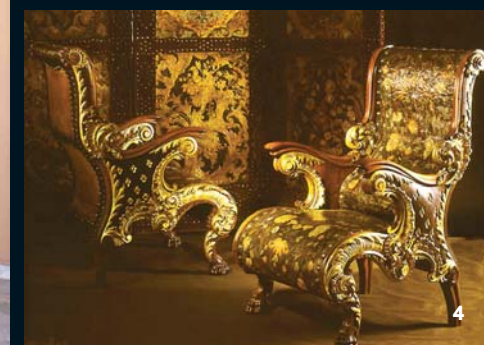
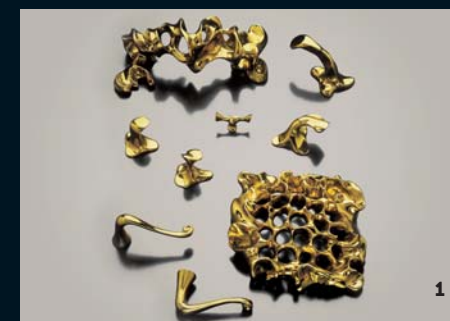
Tot i ser de fusta, el resultat eren peces extraordinàriament còmodes i de fàcil manipulació, ja que encara que fossin pesades, tenien els punts de subjecció adaptats. Així, cap d'aquests mobles era construït amb plànols verticals i horitzontals, a la manera dels neoplasticistes, sinó que els seus models estructurals i formals bevien del món orgànic i de les configuracions óssees, adaptant-se així a mans, braços, esquena, malucs, etc.

La preocupació pel món orgànic també es traduïa en el repertori d'anelles de portes i finestres, poms, tiradors o espieres dissenyades per a les cases Calvet, Batlló o Milà. Són peces de metall, moldejades en guix i treballades amb els dits i les mans.

Les creacions de Gaudí en l'àmbit del mobiliari durant els primers anys del segle XX són radicals. De fet, aquestes van provocar un fort impacte entre els coetanis del seu temps. Per dur a terme aquest prodigiós món d'objectes, Gaudí es va valdre de tots els oficis i recursos tècnics: la forja i la fundició, l'ebanisteria i la construcció de mobles, la ceràmica i el vidre, etc. Un dels materials que Gaudí va utilitzar en totes les seves obres gràcies a les mans i a les fargues dels seus col·laboradors va ser el ferro.

És evident que Gaudí va treballar en l'interior dels seus edificis d'igual manera que en el seu exterior: la pintura, els acabats de guix, la fusteria i els vidres van ser treballats de la mateixa manera que l'estructura de l'edifici, i sempre amb gran dedicació.

Text: **Luis Gueilburt**



1. Ferratges disseny i producció d'Antoni Gaudí. 2. De roure massís, destaca pel fet de no comptar amb cap ornamentació. El seient, de planta circular, està format de cinc peces i s'uneix al respalller mitjançant un coll gruixut, del qual també en surten els braços. 3. Altar de l'oratori de la família Bocabella, d'ús religiós, fet per Francesc Vidal i dissenyat per Antoni Gaudí (1885). 4. Butaques i paravent del Palau Güell folrats amb pell. Les butaques són obra de Francesc Vidal, i actualment pertanyen a la col·lecció de Pedro i Quiqui Huart. Figuren en fotografies dels voltants de 1888-1900, raó per la qual el seu disseny es atribuïa a Antoni Gaudí. 5. Chaise longue de fusta forjada i vellut de Gaudí de la col·lecció d'ebanisteria del Palau Güell.